



Développement d'un PÔLe de Vie  
pour les Laboratoires de Recherche Privés et Publics  
Du Cluster Paris-Saclay

*Association loi 1901 depuis juin 2012*

**Rencontre STIF-POLVI, avec le support du COURB**  
*présentation & relevé de décisions*

**2 avril 2014**

**STIF**

Jean-Christophe MONNET, délégué aux Usagers, relations Institutionnelles et Internationales

Sylvain DEYRAT, chargé des relations avec les associations d'usagers

Jean-Daniel ALQUIER, responsable de la division Offre Routière Bassin

Sophie ESTEVE, chargé de projet à la division Offre Routière Bassin

Antoine TORRACCA, chef de projet Offre Routière

**POLVI**

Marie ROS-GUEZET, Présidente de POLVI et Directeur du site Thales

Philippe ELIAS, Secrétaire Général de POLVI et Responsables des Services Techniques du CEA/Saclay.

Bénédicte FIGHIERA, Responsable du site ONERA

**COURB**

Marie-Hélène WITTERSHEIM, Présidente du COURB

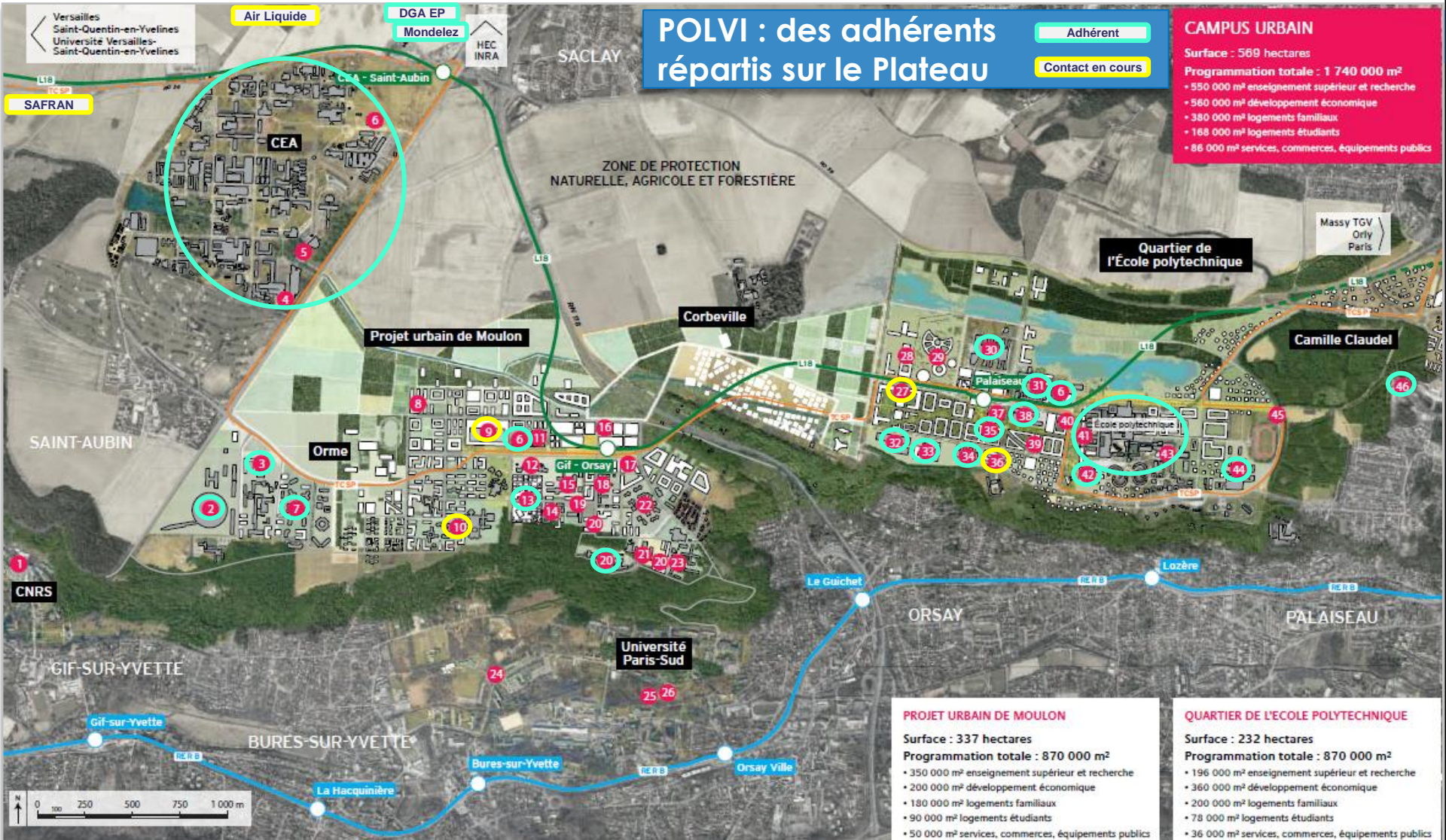
Brigitte TOUBLANT, Trésorière adjointe

- STIF : inviter POLVI à la réunion chantiers avec l'EPPS
- STIF : convier POLVI et le CEA/Saclay (co-financeur) à une réunion sur l'augmentation capacitaire de la Ligne 9, qui se tiendra avec la CAPS
- STIF : convier POLVI à la réunion liaison T6 qui se tiendra avec EDF
- STIF : Comité de ligne avec le COURB début juillet, avec restitution des enquêtes sur les incidents de début d'année
- STIF : fournir si possible, les mesures de fréquentation des gares intermédiaires du tronçon Massy/Chatelet, sur les missions Saint-Rémy et Orsay
- STIF : organiser une réunion sur une tarification spéciale « Plateau », et proposer le Plateau de Saclay comme site pilote pour le projet de tarification à l'unité de transport
- POLVI : transmettre étude PDIE au STIF
- POLVI : transmettre au STIF les besoins pour le 91-06 (évolution du volume d'utilisateurs, typologie d'utilisateurs, créneaux horaires des besoins)
- COURB : adresser tous les besoins en vue d'une réunion avec le STIF mi-2014
- STIF : Point d'avancement STIF-POLVI-COURB à organiser en octobre 2014

# POLVI : des adhérents répartis sur le Plateau

Adhérent  
Contact en cours

**CAMPUS URBAIN**  
 Surface : 569 hectares  
 Programmation totale : 1 740 000 m<sup>2</sup>  
 • 550 000 m<sup>2</sup> enseignement supérieur et recherche  
 • 560 000 m<sup>2</sup> développement économique  
 • 380 000 m<sup>2</sup> logements familiaux  
 • 168 000 m<sup>2</sup> logements étudiants  
 • 86 000 m<sup>2</sup> services, commerces, équipements publics

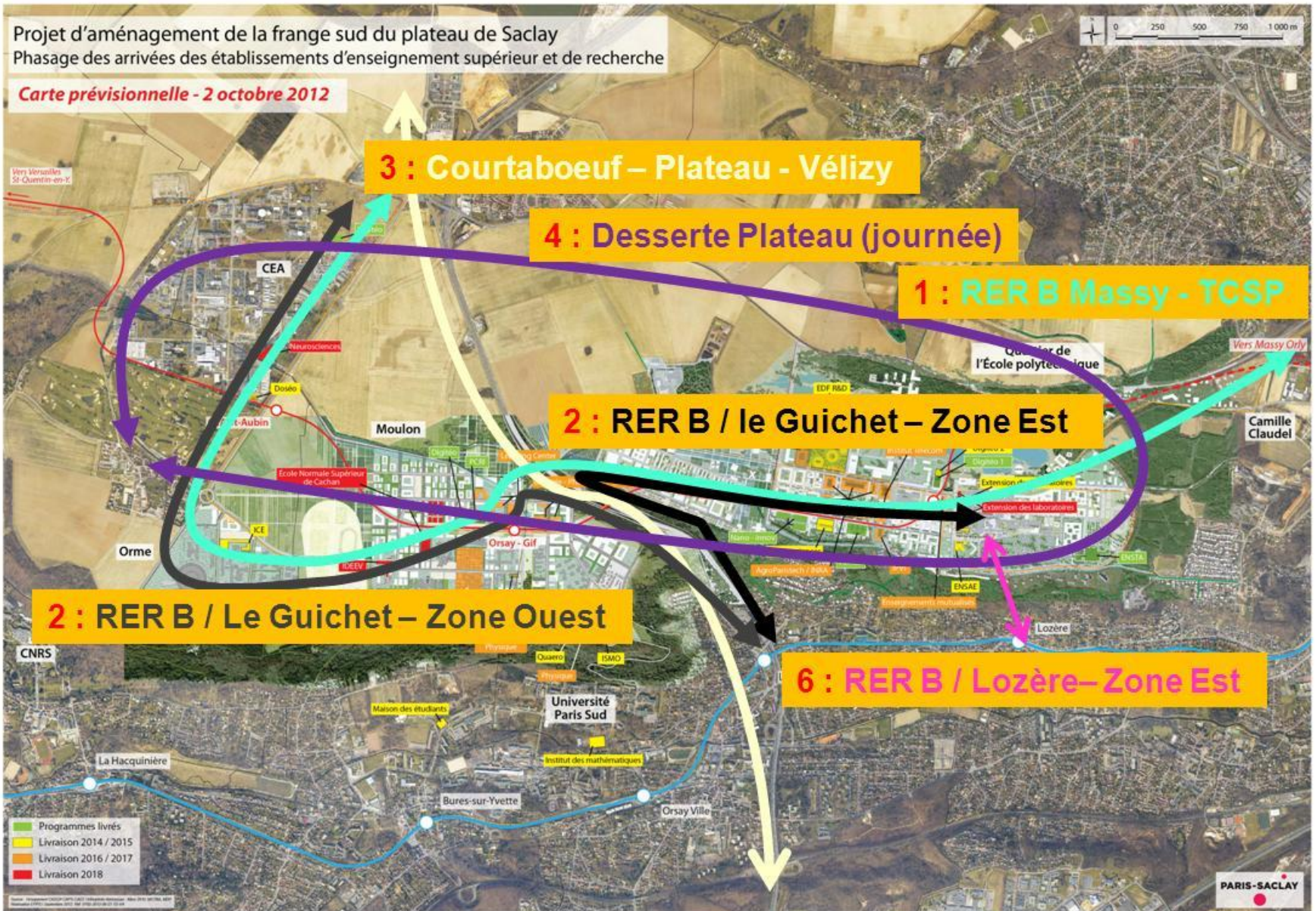


**PROJET URBAIN DE MOULON**  
 Surface : 337 hectares  
 Programmation totale : 870 000 m<sup>2</sup>  
 • 350 000 m<sup>2</sup> enseignement supérieur et recherche  
 • 200 000 m<sup>2</sup> développement économique  
 • 180 000 m<sup>2</sup> logements familiaux  
 • 90 000 m<sup>2</sup> logements étudiants  
 • 50 000 m<sup>2</sup> services, commerces, équipements publics

**QUARTIER DE L'ÉCOLE POLYTECHNIQUE**  
 Surface : 232 hectares  
 Programmation totale : 870 000 m<sup>2</sup>  
 • 196 000 m<sup>2</sup> enseignement supérieur et recherche  
 • 360 000 m<sup>2</sup> développement économique  
 • 200 000 m<sup>2</sup> logements familiaux  
 • 78 000 m<sup>2</sup> logements étudiants  
 • 36 000 m<sup>2</sup> services, commerces, équipements publics

- |  |   |   |  |  |   |  |   |
|--|---|---|--|--|---|--|---|
| <b>QUARTIER DE MOULON</b>                                      | <b>6</b> Digitéolabs  | <b>16</b> Learning Center                                   | <b>22</b> Parc d'activités / Orsay université                | <b>QUARTIER DE L'ÉCOLE POLYTECHNIQUE</b> | <b>31</b> Thales R&D  | <b>36</b> Institut Photovoltaïque d'Ile-de-France                              | <b>41</b> Extension des laboratoires de l'École polytechnique |
| <b>1</b> Institut de Biologie Intégrative de la Cellule - CNRS | <b>7</b> Parc d'activités Espace technologique et Algorithmes         | <b>17</b> Pôle Biologie Pharmacie Chimie - UPSud            | <b>23</b> Institut des Sciences Moléculaires d'Orsay - UPSud | <b>27</b> AgroParisTech INRA             | <b>32</b> Nano - INNOV System X                             | <b>37</b> Incubateur, Pépinière, Hôtel d'Entreprise                            | <b>42</b> ENSAE ParisTech                                     |
| <b>2</b> Synchrotron Soleil                                    | <b>8</b> Institut Diversité Écologique et Évolution du Vivant - UPSud | <b>18</b> Pôle Universitaire d'Informatique d'Orsay - UPSud | <b>24</b> Maison des étudiants                               | <b>28</b> EDF LAB Campus                 | <b>33</b> Centre de nanosciences et nanotechnologies - CNRS | <b>38</b> Institut d'Optique Graduate School                                   | <b>43</b> Halle multisports mutualisée                        |
| <b>3</b> Institut Climat Environnement - CEA                   | <b>9</b> ENS Cachan   | <b>19</b> Lieu de Vie                                       | <b>25</b> Conservatoire                                      | <b>29</b> EDF LAB R&D                    | <b>34</b> Horiba  | <b>39</b> 330 logements pour étudiants et apprentis / restaurants et commerces | <b>44</b> ENSTA ParisTech                                     |
| <b>4</b> Doséo - CEA   | <b>10</b> Supélec   | <b>20</b> Centre Physique, Matière, Rayonnement - UPSud     | <b>26</b> Institut de mathématiques                          | <b>30</b> Danone, Sofradir               | <b>35</b> Institut Mines Télécom                            | <b>40</b> Bâtiment d'enseignement mutualisé                                    | <b>45</b> Radar de l'Aviation Civile                          |
| <b>5</b> Neurosciences - CEA                                   |   | <b>21</b> Querao - CNRS                                     |  |  |   |  | <b>46</b> ONERA   |





## 1 – Améliorer les 7 points d'entrée sur le Plateau (jours ouvrés matin/soir) :

- RER B Massy / 91-06 [1],
- RER B Le Guichet / Bus directs zones Est et Ouest [2],
- N 118 en provenance de Vélizy/T6 [3],
- N 118 en provenance de Courtaboeuf / Les Ulis [3].
- RER B Lozère / accès Plateau par un chemin [5],
- D306 en provenance de Gif-sur-Yvette,
- RD 36 en provenance de l'Ouest (Saint-Quentin en Yvelines).

**2 – Mettre en place une solution de transport intra-Plateau** en journée sur le Plateau, en contrepartie d'un service adapté sur le besoin et d'un coût d'utilisation intéressant pour les industriels [4] (tarification adaptée sur réseau standard, réseau intra-Plateau, téléphérique urbain).

Nota :

- solution alternative : création d'un service privé intra-plateau par les industriels.
- Constat dans la journée (midi) : bus publics vides, cars privés pleins.
- Intérêt économique évident aujourd'hui pour les industriels.



- **RER B** : nombreux dysfonctionnements, fiabilité, retards, mouvements sociaux, accident voyageur.
- **RER B Le Guichet et Lozère** : peu de trains s'arrêtent à ces gares aux heures de pointe.
- **Ligne 91-06 – TCSP** :
  - Saturation et notamment pendant les congés scolaires et avec la montée en puissance des chantiers
  - Fréquence insuffisante et couplage RER/bus inadaptée le weekend pour les étudiants qui remontent sur le Plateau (notamment le Dimanche soir).
  - Positionnement à Massy discutable.
  - Manque d'abris bus
- **Bus du Guichet** :
  - pas de liaison directe vers l'Est.
  - pas de liaison « rapide » vers l'Ouest (Algorithmes, Soleil, CEA). Réponse à la proposition du CEA de financer une nouvelle ligne 9 semi-directe Le Guichet - CEA/Saclay via SOLEIL ?
- **Manque de liaison rapide Nord-Sud** permettant de relier Courtabœuf - Plateau de Saclay - Vélizy T6.

## Améliorer la connexion Plateau-Vallée

- **Adapter l'offre de transport au développement économique situé au-delà de Massy**
  - Remplacer, aux heures de pointe, les missions Massy au départ et à l'arrivée, par des **missions Orsay-Ville**, afin d'augmenter la fréquence de passage en gare du Guichet. **Dans un premier temps, cela pourrait-être, a minima, dans le sens Paris -> Orsay le matin et Orsay -> Paris l'après-midi et le soir.**
  - Envisager un **arrêt systématique des missions Saint-Rémy en gare du Guichet**, moyennant la suppression d'un arrêt dans une gare peu fréquentée (Port Royal ? Gentilly ? Les Baconnets ?) pour compenser l'allongement en temps de transport (allure réduite + arrêt en gare). Reporter cet arrêt sur la mission d'Orsay, contre l'arrêt à Bagneux par exemple, afin d'assurer, de manière équitable, la desserte par au moins 2 trains sur les 3 ou 4 missions existantes.
  - **Adapter les durées d'arrêt en gare** à l'affluence réelle (ex : arrêt trop court à Cité Universitaire)
  - **Augmenter la capacité et la fréquence (semi-directs)** de la Ligne de bus n° 9 (Le Guichet – CEA/Saclay).
- **Adapter l'offre tarifaire**
  - Dans le même esprit que le dézouage du week-end qui ne bénéficie qu'aux détenteurs de cartes de moins de 5 zones, offrir une remise aux détenteurs de forfaits 5 zones.
- **Mettre en cohérence les horaires du RER et ceux des bus** (tolérances pour les chauffeurs de quelques minutes pour attendre un train arrivant à quai).
- Etudier la faisabilité d'un **téléphérique urbain**, avec interconnexion entre la ligne 18 du Grand Paris et les bus. Si cela semble impossible depuis Orsay-Ville, étudier l'alternative depuis Lozère.
- Implanter des **stations Vélib' et Autolib'** aux gares RER proches et sur le plateau.
- Disposer de **cheminements piétons** sécurisés et accessibles aux P.M.R..
- Réaliser, **en gare du Guichet, un escalier ou un escalator direct entre le quai et la gare routière.**

## Traiter la saturation de la N118

- Liaison Plateau-T6 : deux lignes de bus à créer.
  - Palaiseau/ONERA – QEP - EDF – N118 - T6.
  - (QEP – Moulon) – CEA – CEPr – HEC – N118 - T6.

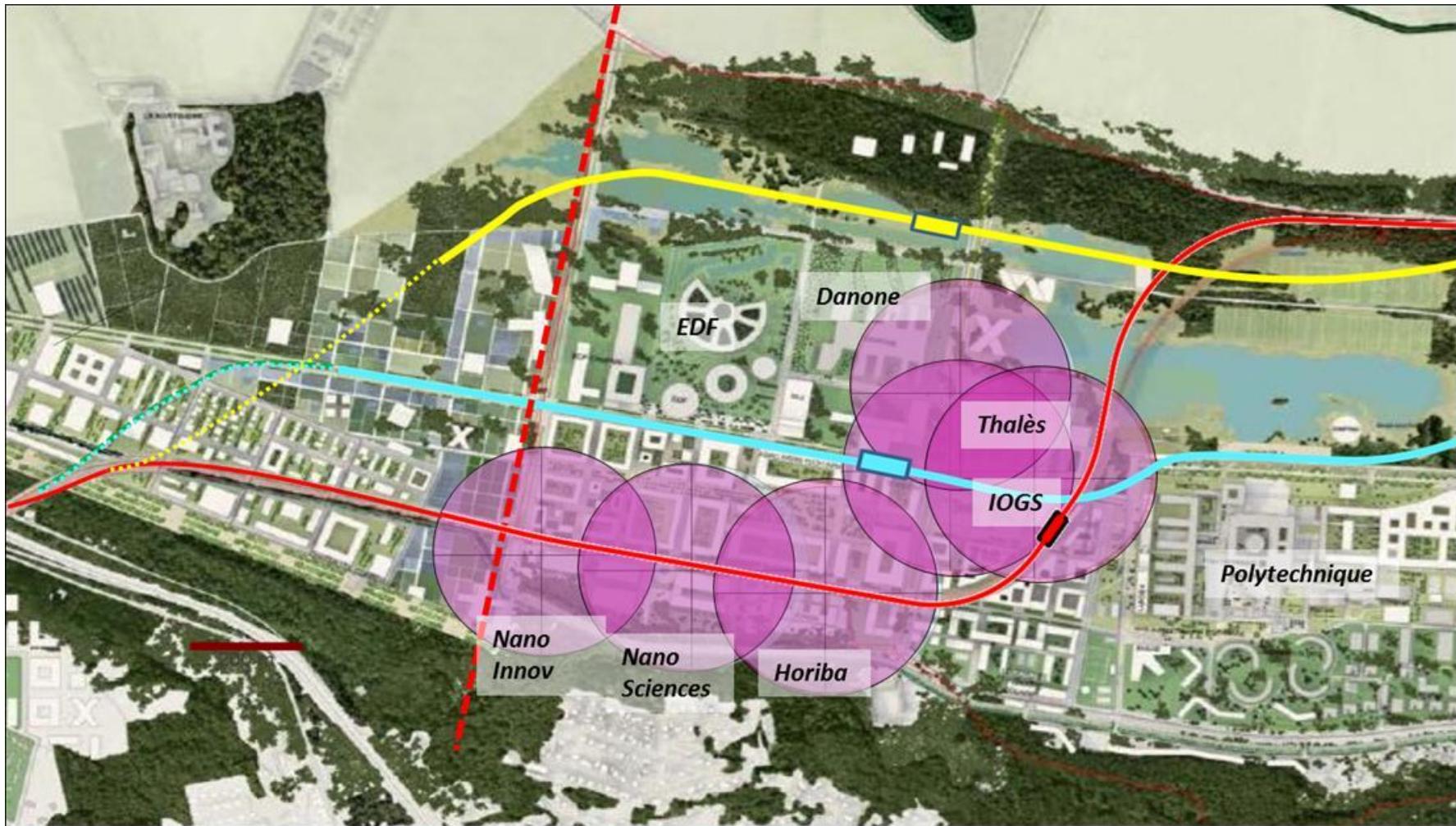
Nota : en heures de pointe, pour diminuer le nombre de bus sur la voie réservée du TSCP, notamment le long de la D306 (blocage du réseau viaire du fait de la priorité « feu vert » donnée aux bus), la seconde ligne vers le T6 pourrait ne démarrer qu'au Christ de Saclay en correspondance avec la 91-06.

## Inciter à l'utilisation de transports publics pour les liaisons courtes sur le Plateau

- Réseau bus circulaires intra-Plateau
- Tarification spéciale intra-Plateau
- Téléphérique urbain



## Rappel : les contraintes vibrations et EM des laboratoires exprimées en début 2012 par POLVI vis-à-vis de la position de la gare et du tracé



Tracés étudiés



Périmètre de 200m de  
contrainte de précaution

Au titre de notre association de labos de recherche privés et publics, **nous soutenons le projet de la ligne verte car il est vital de désenclaver le territoire par une connexion rapide aux aéroports, aux gares, et aux autres pôles d'activité d'Ile-de-France.**

.....

**Pour la réussite du développement scientifique, nous demandons que le tracé et la position de la gare répondent aux besoins de conditions d'environnement des laboratoires installés sur le cluster. Ces besoins d'environnement sont notamment de type vibratoire, électromagnétique, acoustique, électrique, pollution de l'air, sûreté.**

.....

**Nous demandons donc que le projet présenté aujourd'hui fassent l'objet d'études approfondies, conduites en collaboration avec les laboratoires de POLVI concernés, afin que toutes les solutions compensatoires nécessaires soient mises en œuvre. Les éventuelles mesures de protection envers les nuisances produites par le nouvel aménagement et validées par les chercheurs compétents devront naturellement être intégrées au coût global du projet.**

**Pour conclure, nous réaffirmons par cette déclaration notre fort soutien au projet de la ligne verte, ainsi que notre volonté de collaboration avec la SGP et l'EPPS afin de converger vers un tracé optimal, à un coût maîtrisé et nous permettant de pérenniser nos activités sur le territoire.**

**7 avril 2014 : réunion où la SGP va présenter la méthodologie d'étude et les premiers résultats de mesure**

- **Aucune nuisance vibrations et électromagnétisme pour les laboratoires de recherche**
- **Choix pour le positionnement de la gare**  
Possibilité vers l'Ouest : zone de Corbeville, proche d'EDF  
Possibilité vers l'Est : proche de l'Ecole Polytechnique et de l'Eco-Quartier Camille Claudel
- **Possibilité de faire une connexion TCSP pour la desserte du dernier km**
- **Tracé moins coûteux et plus rapide à mettre en place**, les coûts de construction du viaduc, d'acquisition des matériels roulants et d'exploitation étant réduits de par l'absence de besoin de réduction des nuisances,
- **Foncier suffisant permettant le stationnement de rabattement des véhicules venant de la N118**, compte tenu que la gare du CEA/Christ-de-Saclay risque de ne se faire que dans un deuxième temps



## ◆ Rappel : échanges fin 2012 et rencontre du 30/11/2013

- La capacité du 91-06 a été adaptée de façon notable dès le début 2013.

## ◆ Cette rencontre du 2 avril 2014

- POLVI et le COURB remercient le STIF pour la qualité d'écoute et l'ouverture à leurs propositions.
- Le relevé de décisions est donné en planche 2. Plusieurs points de RV sont à confirmer ou à organiser.
- Une nouvelle réunion « plénière » STIF-COURB-POLVI sur la desserte du Plateau de Saclay sera organisée en octobre 2014 pour faire le bilan des actions engagées.